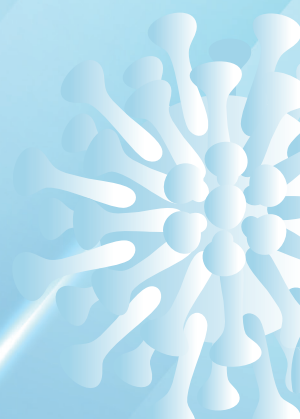
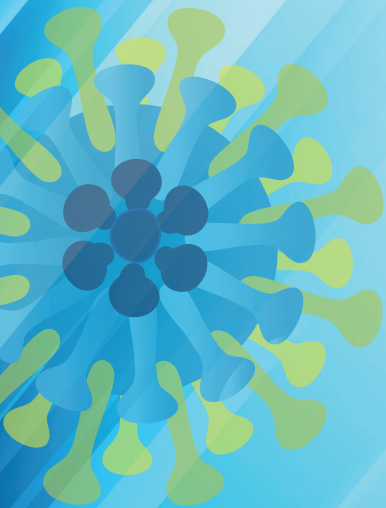


**08.04.20**

**דו"ח אפידמיולוגי  
דגשים בנושא:  
נגיף קורונה החדש (COVID-19)**





י"ד בניסן, התש"פ  
08 אפריל 2020  
182533620  
(בתשובה נא ציין מספרנו)  
מס' תיק - 21

## דו"ח אפידמיולוגי

### דגשים בנושא: נבדקים, חולים ונפטרים מנגיף קורונה החדש (COVID-19) לפי קבוצות גיל

להלן דו"ח אפידמיולוגי המאפיין את התחלואה בקורונה בקבוצות הגיל השונות. מוצגים מספר המאומתים ושיעורם וכן התפלגות התסמינים לפי קבוצת גיל. הדו"ח נכתב על בסיס הנתונים הנאספים בשירותי בריאות הציבור ממעבדות המבצעות בדיקות אבחון לנגיף הקורונה ברחבי הארץ. ניתוח הנתונים והכנת הדו"ח בוצעו על ידי האגף לאפידמיולוגיה.

מטרת הדו"ח הינה להפיץ את הנתונים הנאספים במשרד הבריאות לכלל הגופים הרלוונטיים ולתמוך בקבלת החלטות בכל הרמות.

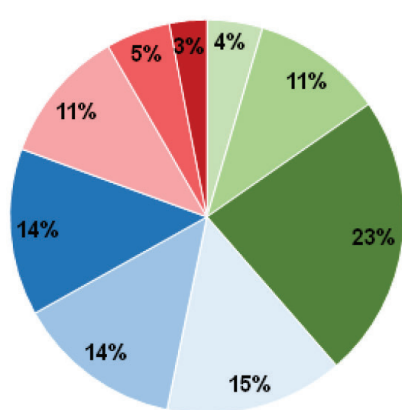
#### הדו"ח כולל את הנתונים הבאים:

- איור מספר 1 - התפלגות נבדקים וחולים מאומתים לפי קבוצת גיל.
- איור מספר 2 - חולים מאומתים לפי קבוצת גיל, מספר מקרים ושיעור ל 100,000.
- איור מספר 3 - מספר ואחוז מאומתים חדשים שנוספו בכל שבוע לפי קבוצת גיל.
- איור מספר 4 - חולים במצב קשה לפי קבוצת גיל על ציר הזמן.
- איור מספר 5 - מספר הנפטרים ושיעור ל 100,000 על פי קבוצת גיל.
- איור מספר 6 - תסמינים קליניים בעת נטילת הדגימה בחולים מאומתים על פי קבוצות גיל נבחרות.



**איור מספר 1 - התפלגות נבדקים וחולים מאומתים לפי קבוצת גיל**

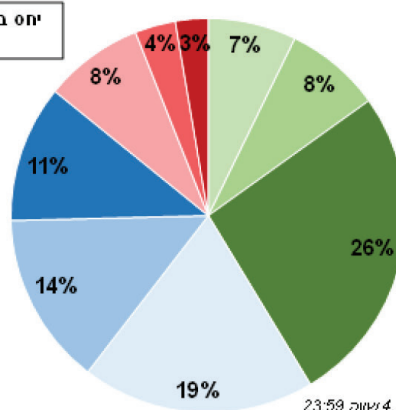
חולים מאומתים (n=7,656)\*\*\*



\*\*\* אובחנו 7,989 מקרים. ל-333 הגיל אינו זמין במערכת הממוחשבת

מספר הנבדקים (N=90,989)\*\*

יחס בין מאומתים לנבדקים לפי קב' גיל	
0-9	0.63
10-19	1.37
20-29	0.89
30-39	0.77
40-49	0.96
50-59	1.22
60-69	1.36
70-79	1.58
+80	1.14

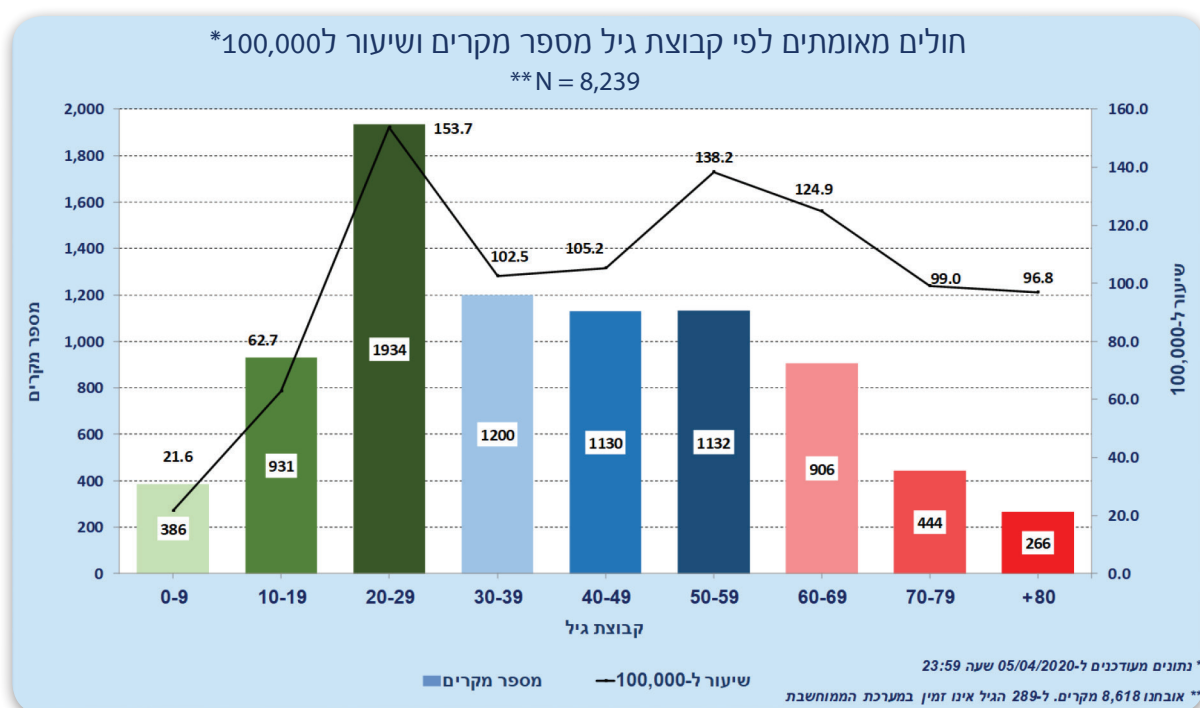


\* מתוצרים מעודכנים ל-4.4.20 שעה 23:59  
\*\* נבדקו 99,995. ל-9,006 הגיל אינו זמין במערכת הממוחשבת

אחוז החולים המאומתים בקרב ילדים (0-9) נמוך יותר מהאחוז שמהווה קבוצת גיל זו מכלל הנבדקים. אחוז המאומתים בקרב קבוצות הגיל 20-29, 30-39 ו 40-49 הינו בהתאם לחלקם היחסי מבין הנבדקים. לעומת זאת, אחוז החולים המאומתים בקרב קבוצות הגיל המבוגרות (50 ומעלה) גבוה בהשוואה לחלקם היחסי בקרב הנבדקים.



**איור מספר 2 - חולים מאומתים לפי קבוצת גיל, מספר מקרים ושיעור ל 100,000**

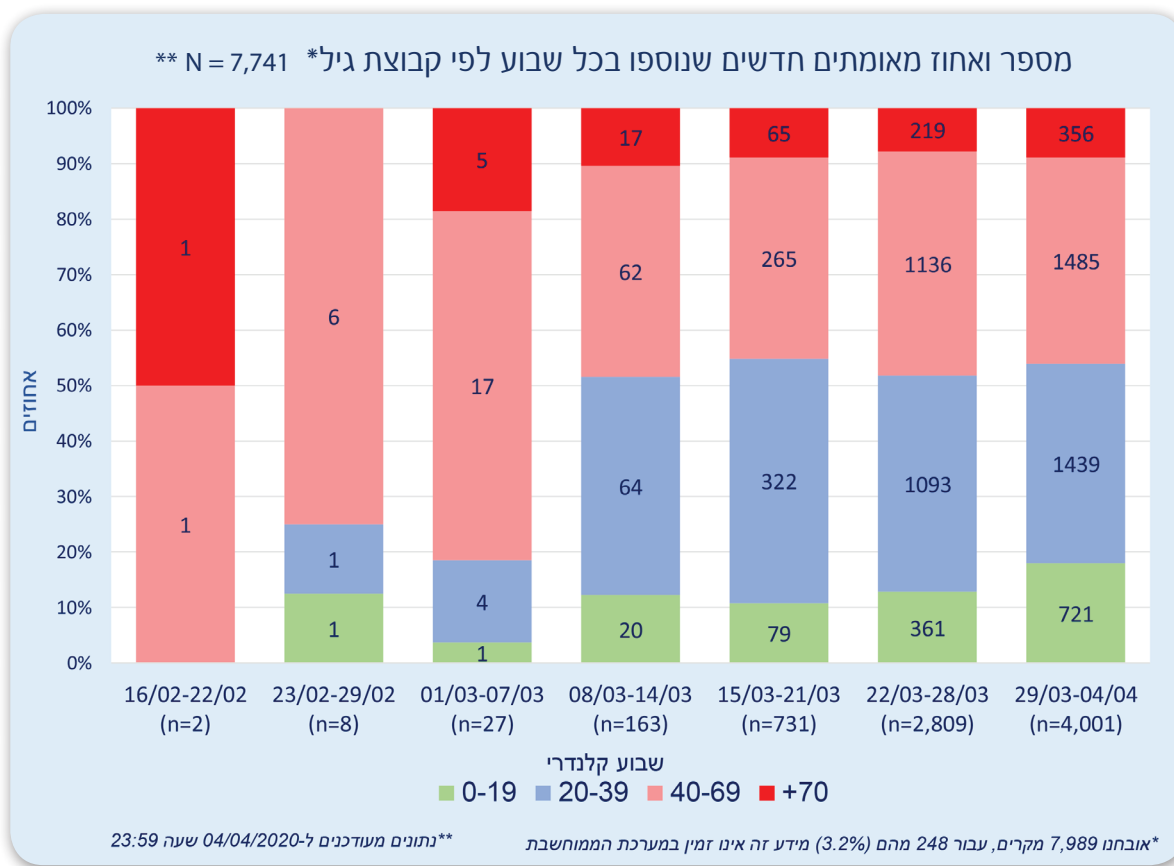


ניתן לראות כי בישראל קבוצת הגיל 20-29 מציגה מספר גבוה יותר של חולים מאומתים ביחס לכל קבוצת גיל אחרת. בקבוצת הגיל הצעירה (0-9) ובקבוצות הגיל המבוגרות (70-79 ו +80) מספר החולים המאומתים נמוך משמעותית ביחס לכל קבוצות הגיל האחרות. מספר החולים המאומתים בשלוש קבוצות הגיל 30-39, 40-49 ו 50-59 הוא דומה, עם כ 1130-1200 חולים בכל קבוצה.

בנוסף למספר המוחלט של החולים, חשוב לבחון גם את שיעור המאומתים מסך כל האוכלוסייה שבכל אחת מבין קבוצות הגיל. כך למשל, על אף שמספר החולים בקבוצות הגיל 0-9, 70-79 ו +80 דומים, ניתן לראות שאחוז החולים המאומתים מסך האוכלוסייה בקבוצות גיל אלה גבוה פי 5 לערך מזה של קבוצת הילדים.



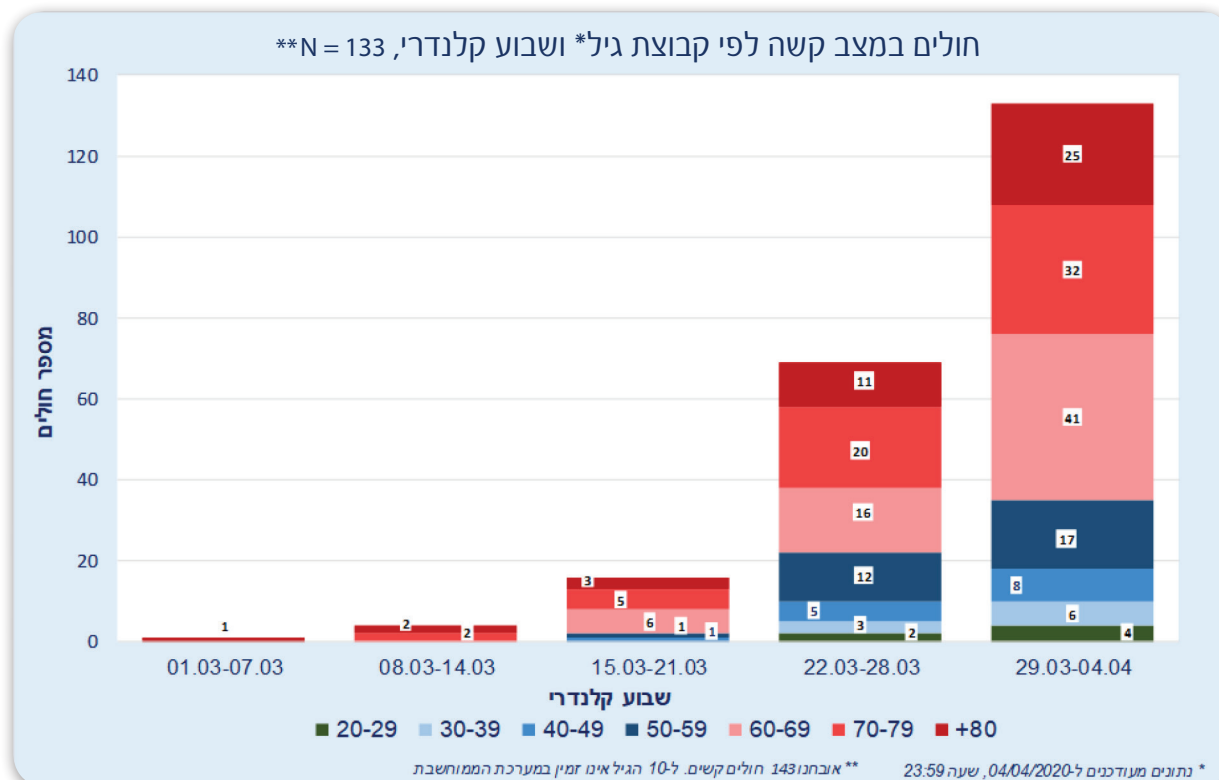
**איור מספר 3 - מספר ואחוז מאומתים חדשים שנוספו בכל שבוע לפי קבוצת גיל**



עם הופעת החולים המאומתים הראשונים בישראל היה ייצוג גבוה לאנשים בקבוצת הגיל 40-69. בתקופה זו עיקר המקרים היו מיובאים מחו"ל. אחוז בני 20-39 בקרב החולים המאומתים עלה משמעותית בשבוע שבין ה 8.3 ועד ל 14.3. יש לציין כי חג הפורים חל ביום 1.3, כשבוע לפני תחילת העלייה האמורה. לקראת חג הפורים הייתה חשיפה לחולה מיובא בתנות "הפיראט האדום" באור יהודה שגרמה לצבר תחלואה בהעברה מקומית. בנוסף, כפי שעלה מחקירות אפידמיולוגיות, מספר לא מבוטל של חולים נחשף ונדבק במהלך אירועי החג. מכאן שאירועי חג הפורים סייעו בהתפשטות הנגיף בישראל, בייחוד בקרב הצעירים.



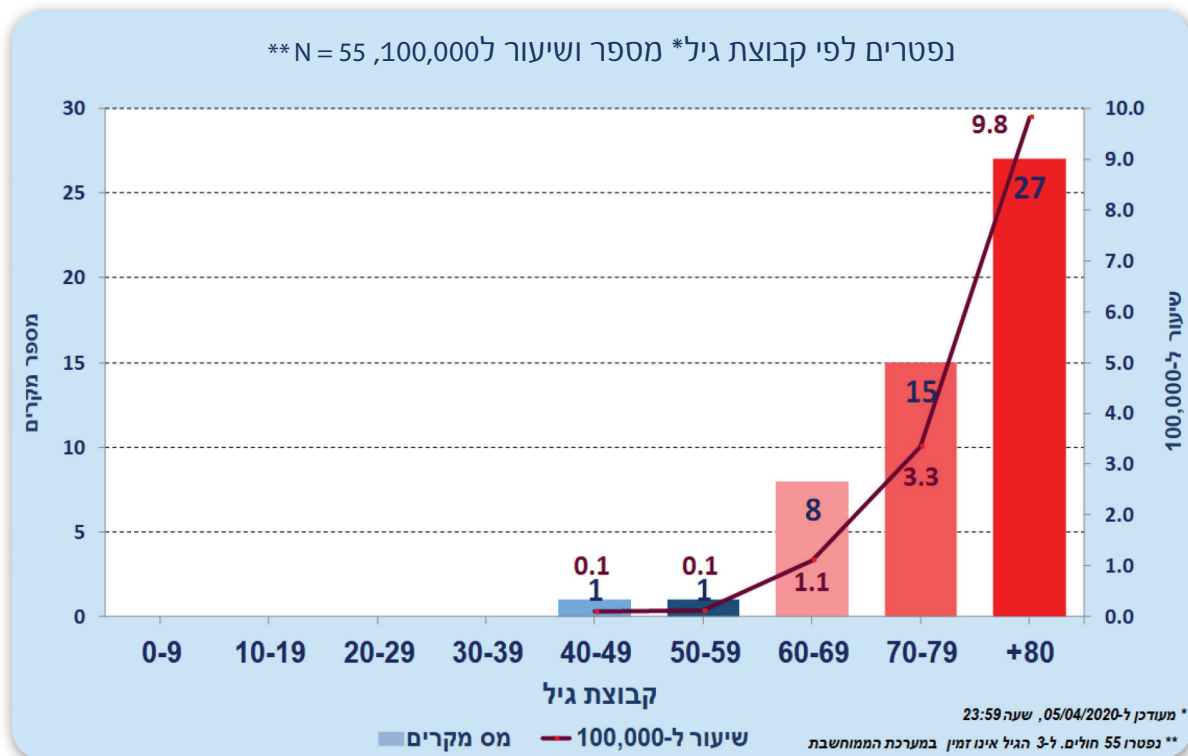
איור מספר 4 - חולים במצב קשה לפי קבוצת גיל על ציר הזמן



ב- 7.3.2020 דווח על החולה הראשון במצב קשה בישראל. יש לזכור כי קיים פרק זמן (עד כדי שבועיים ואף יותר) בין מועד ההדבקה ועד שמצבו הקליני של החולה מידרדר לקשה. כפי שניתן לראות, וכצפוי, עם העלייה במספר המאומתים לאורך ציר הזמן נצפית בפרק הזמן האמור גם עלייה הדרגתית במספר החולים הקשים. על אף שאחוז המאומתים בשלוש קבוצות הגיל המבוגרות יחד (60-69, 70-79 ו +80) עומד על 19.4% מבין כלל החולים המאומתים, הרי שאחוז החולים במצב קשה בקבוצות גיל אלה גבוה משמעותית בהשוואה לקבוצות הגיל האחרות. כך, בשבוע האחרון (4.4-29.3), מהווים חולים משלוש קבוצות הגיל המבוגרות כ 74% מכלל החולים הקשים. נתון זה מדגים כי הסיכון להידרדרות המצב הבריאותי עד כדי אשפוז במצב קשה עולה עם העלייה בגיל החולה.



איור מספר 5 - מספר הנפטרים ושיעור ל 100,000 על פי קבוצת גיל



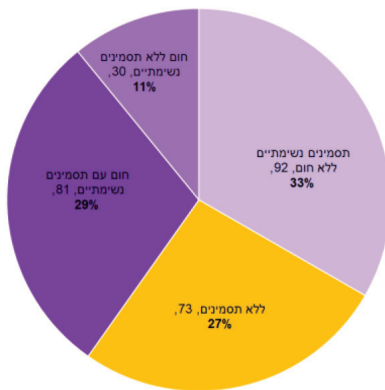
עד 5.4.2020 (כולל) נפטרו בישראל 55 בני אדם מנגיף הקורונה. האיור מדגים כי בישראל לא נצפו עד כה מקרי פטירה בקבוצות גיל הצעירות מ-40. קיימת עלייה משמעותית במספר ובשיעור מקרי המוות עם העלייה בקבוצת הגיל בטווח שבין 60 עד +80. כמחצית מהנפטרים בישראל עד כה היו בני +80.





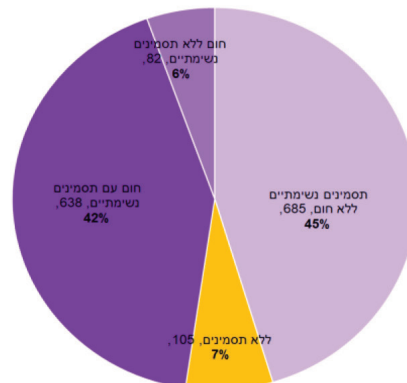
**איור מספר 6 - תסמינים קליניים בעת נטילת הדגימה בחולים מאומתים בקבוצות גיל נבחרות**

התפלגות תסמינים קליניים בחולים מאומתים בקבוצת גיל 0-9\*  
מספר מקרים ואחוזים, n = 276\*\*



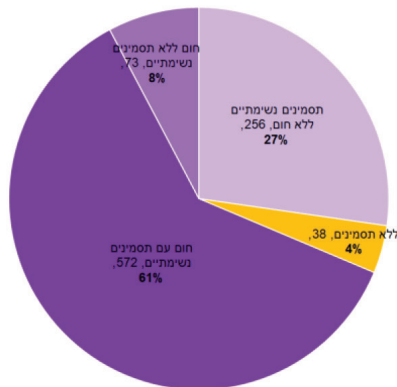
\*נתונים מעודכנים ל-05/04/2020 שעה 23:59  
\*\*ל-89 חולים מאומתים מידע זה אינו זמין במערכת הממוחשבת

התפלגות תסמינים קליניים בחולים מאומתים בקבוצת גיל 20-29\*  
מספר מקרים ואחוזים, n = 1,510\*\*



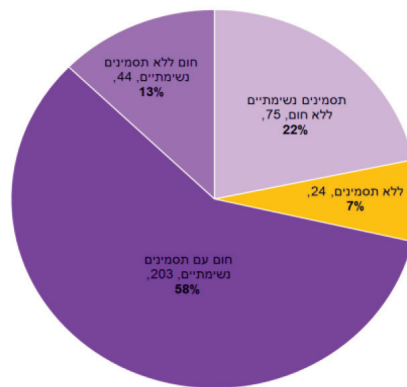
\*נתונים מעודכנים ל-05/04/2020 שעה 23:59  
\*\*ל-316 חולים מאומתים מידע זה אינו זמין במערכת הממוחשבת

התפלגות תסמינים קליניים בחולים מאומתים בקבוצת גיל 50-59\*  
מספר מקרים ואחוזים, n = 939\*\*



\*נתונים מעודכנים ל-05/04/2020 שעה 23:59  
\*\*ל-159 חולים מאומתים מידע זה אינו זמין במערכת הממוחשבת

התפלגות תסמינים קליניים בחולים מאומתים בקבוצת גיל 70-79\*  
מספר מקרים ואחוזים, n = 346\*\*



\*נתונים מעודכנים ל-05/04/2020 שעה 23:59  
\*\*ל-81 חולים מאומתים מידע זה אינו זמין במערכת הממוחשבת

ניתן לראות כי התסמינים מתפלגים באופן שונה בקבוצות הגיל השונות. אחוז המאומתים ללא תסמינים בקרב ילדים (0-9) גבוה באופן משמעותי ביחס לכל שאר קבוצות הגיל האחרות. נתון זה יכול לרמז כי לילדים יש את הפוטנציאל להיות מפיצים של הנגיף מבלי שיחשדו כנדבקים בו (Silent spreaders). נצפית מגמה לפיה עם העלייה בגיל עולה אחוז החולים המציגים תסמין של חום יחד עם תסמינים נשימתיים.





לסיכום, על אף שנגיף הקורונה אובחן בכל קבוצות הגילאים, קיימים הבדלים באחוז המאובחנים, החולים הקשים והנפטרים בקבוצות הגיל השונות. מאובחנים המשתייכים לקבוצות גיל מסוימת יכולים להציג שכיחות שונה של תסמינים בהשוואה לזו שמציגים מאובחנים הנמנים עם קבוצת גיל אחרת. נתונים אלה מסייעים בקביעת מדיניות לגבי נטילת דגימות מקבוצות הגיל השונות, קביעת מידת הסיכון להחמרה במצב הקליני ולתמותה, וכן לתסמינים הקליניים האופייניים לכל אחת מקבוצות הגיל.

בברכת חג שמח,

פרופ' סיגל סדצקי

ראש שרותי בריאות הציבור

העתק:

מר משה בר סימן טוב, מנכ"ל משרד הבריאות  
מנכ"לי משרדי הממשלה  
פרופ' איתמר גרוטו, המשנה למנהל הכללי  
חברי הנהלה מורחבת  
רופאי מחוזות ונפות  
מנהלי מחלקות בריאות הציבור  
ד"ר אודי קלינר, סגן ראש שרותי בריאות הציבור  
ד"ר ענת צוראל פרבר, לשכת ראש שירותי בריאות הציבור  
ד"ר אמיליה אניס, מנהלת האגף לאפידמיולוגיה  
ד"ר דינה נוף, יועצת בכירה לנושא המעבדות משבר הקורונה  
ד"ר שי רייכר, מנהל תחום הערכת סיכונים, שרותי בריאות הציבור  
גב' עינב שימרון - גרינבוים, סמנכ"לית הסברה ויחסים בינלאומיים



מר אייל בסון, דובר משרד הבריאות  
ד"ר בעז לב, יו"ר הצט"מ  
ד"ר טל ברוש, מזכיר הצט"מ  
פרופ' שמואל רשפון, יו"ר הועדה המייעצת למחלות זיהומיות ולחיסונים / חברי הוועדה  
פרופ' חגי לוי, יו"ר איגוד רופאי בריאות הציבור  
פרופ' שי אשכנזי, יו"ר איגוד רופאי ילדים  
ד"ר שמעון ברק, יו"ר חיפ"א  
ד"ר עדי קליין, יו"ר חיפ"ק  
פרופ' מירי ויינברגר, יו"ר האיגוד למחלות זיהומיות  
מנהלי בתי החולים הכלליים  
מנהלי בתי חולים גריאטריים  
מנהלי בתי חולים פסיכיאטריים  
מנהלי אגף רפואי בקופות חולים  
מנהלי מעבדות בריאות הציבור  
מנהלי אגפי מעבדות רפואיות בבתי חולים  
מנהלי אגפי מעבדות רפואיות בקופות החולים  
מנהלי מעבדות פרטיות